



T.C.  
İZNİK KAYMAKAMLIĞI

SELÇUK İLKOKULU MÜDÜRLÜĞÜ



**STRATEJİK 2024-2028**  
**PLANI**





**En mühim ve feyizli vazifelerimiz millî eğitim işleridir. Millî eğitim işlerinde mutlaka muzaffer olmak lâzımdır. Bir milletin hakikî kurtuluşu ancak bu suretle olur.**

*K. Atatürk*



### Okul/Kurum Bilgileri

|                          |                                  |                             |   |
|--------------------------|----------------------------------|-----------------------------|---|
| <b>İli: BURSA</b>        |                                  | <b>İlçesi: İZNİK</b>        |   |
| <b>Adres:</b>            | Selçuk Mahallesi Çayır Sok. No:5 | <b>Coğrafi Konum (link)</b> |   |
| <b>Telefon Numarası:</b> | 02247575711                      | <b>Faks Numarası:</b>       |   |
| <b>e- Posta Adresi:</b>  | 713846@meb.k12.tr                | <b>Web sayfası adresi:</b>  | <a href="https://iznikselcuk.meb.k12.tr/">https://iznikselcuk.meb.k12.tr/</a> |
| <b>Kurum Kodu:</b>       | 713846                           | <b>Öğretim Şekli:</b>       | Tekli Eğitim  |

## SUNUŞ



Çok hızlı gelişen, değişen teknolojilerle bilginin değişim süreci de hızla değişmiş ve başarı için sistemli ve planlı bir çalışmayı kaçınılmaz kılmıştır. Sürekli değişen ve gelişen ortamlarda çağın gerekleri ile uyumlu bir eğitim öğretim anlayışını sistematik bir şekilde devam ettirebilmemiz, belirlediğimiz stratejileri en etkin şekilde uygulayabilmemiz ile mümkün olacaktır. Başarılı olmak da iyi bir planlama ve bu planın etkin bir şekilde uygulanmasına bağlıdır. Kapsamlı ve özgün bir çalışmanın sonucu hazırlanan Stratejik Plan okulumuzun çağa uyumu ve gelişimi açısından tespit edilen ve ulaşılması gereken hedeflerin yönünü, doğrultusunu ve tercihlerini kapsamaktadır. Katılımcı bir anlayış ile oluşturulan Stratejik Plânın, okulumuzun eğitim yapısının daha da güçlendirilmesinde bir rehber olarak kullanılması amaçlanmaktadır. Belirlenen stratejik amaçlar doğrultusunda hedefler güncellenmiş ve okulumuzun 2024-2028 yıllarına ait stratejik plânı hazırlanmıştır. Bu planlama; 5018 sayılı Kamu Mali Yönetimi ve Kontrol Kanunu gereği, Kamu kurumlarında stratejik planlamanın yapılması gerekliliği esasına dayanarak hazırlanmıştır. Zoru hemen başarırız, imkânsızı başarmak zaman alır. Okulumuza ait bu planın hazırlanmasında her türlü özveriye gösteren ve sürecin tamamlanmasına katkıda bulunan idarecilerimize, stratejik planlama ekiplerimize, İlçe Milli Eğitim Müdürlüğümüz Strateji Geliştirme Bölümü çalışanlarına teşekkür ediyor, bu plânın başarıyla uygulanması ile okulumuzun başarısının daha da artacağına inanıyor, tüm personelimize başarılar diliyorum

Mevlüt FEDAKAR  
OKUL MÜDÜRÜ

## İÇİNDEKİLER

|   |    |
|---|----|
| SUNUŞ .....   | 4  |
| 1. GİRİŞ VE STRATEJİK PLANIN HAZIRLIK SÜRECİ .....                        | 7  |
| 1.1 Strateji Geliştirme Kurulu ve Stratejik Plan Ekibi.....               | 7  |
| 1.2 Planlama Süreci .....   | 7  |
| 2. DURUM ANALİZİ .....  | 10 |
| 2.1 Kurumsal Tarihçe .....  | 10 |
| 2.2 Uygulanmakta Olan Stratejik Planın Değerlendirilmesi.....             | 11 |
| 2.3 Mevzuat Analizi .....   | 11 |
| 2.4 Üst Politika Belgeleri Analizi.....                                   | 12 |
| 2.5 Faaliyet Alanları ile Ürün/Hizmetlerin Belirlenmesi .....             | 13 |
| 2.6 Paydaş Analizi .....  | 14 |
| 2.7 Kuruluş İçi Analiz.....   | 17 |
| 2.7.1 Teşkilat Şeması .....   | 17 |
| 2.7.2 İnsan Kaynakları .....  | 18 |
| 2.7.3 Teknolojik Düzey.....   | 21 |
| 2.7.4 Mali Kaynaklar .....  | 22 |
| 2.7.5 İstatistik Veriler.....   | 24 |
| 2.8 Çevre Analizi (PESTLE).....   | 25 |
| 2.9 Güçlü ve Zayıf Yönler ile Fırsatlar ve Tehditler (GZFT) Analizi ..... | 27 |
| 2.10 Tespit ve İhtiyaçların Belirlenmesi .....                            | 28 |
| 3. GELECEĞE BAKIŞ .....   | 30 |
| 3.1 Misyon.....   | 30 |
| 3.2 Vizyon .....  | 30 |
| 3.3 Temel Değerler .....  | 30 |
| 3.4 Amaç, Hedef ve Performans Göstergesi ile Stratejiler .....            | 31 |
| 4. MALİYETLENDİRME.....   | 38 |
| 5. İZLEME VE DEĞERLENDİRME .....  | 40 |



# **1.BÖLÜM**

## **GİRİŞ VE STRATEJİK PLANIN HAZIRLIK SÜRECİ**

# 1. GİRİŞ VE STRATEJİK PLANIN HAZIRLIK SÜRECİ

## 1.1 Strateji Geliştirme Kurulu ve Stratejik Plan Ekibi

Stratejik Planlama çalışmaları, Millî Eğitim Bakanlığı Strateji Geliştirme Başkanlığının 2022-21 Sayılı Genelgesi gereğince başlatılmıştır.

Strateji Geliştirme Kurulu: Okul müdürünün başkanlığında, bir okul müdür yardımcısı, bir öğretmen ve okul/aile birliği başkanı ile bir yönetim kurulu üyesi olmak üzere 5 kişiden oluşan üst kurul kurulur.

Stratejik Plan Ekibi: Okul müdürü tarafından görevlendirilen ve üst kurul üyesi olmayan müdür yardımcısı başkanlığında, belirlenen öğretmenler ve gönüllü velilerden oluşur.

*Tablo 1. Strateji Geliştirme Kurulu ve Stratejik Plan Ekibi Tablosu*

| Strateji Geliştirme Kurulu Bilgileri |                         | Stratejik Plan Ekibi Bilgileri |                  |
|--------------------------------------|-------------------------|--------------------------------|------------------|
| Adı Soyadı                           | Ünvanı                  | Adı Soyadı                     | Ünvanı           |
| Mevlüt FEDAKAR                       | Okul Müdürü             | Harun KARAŞ                    | Müdür Yard.      |
| Serpil TURAN                         | Okul Aile Birliği Başk. | Oktay ŞAHİN                    | Okul A. B. Üyesi |
| Aşlı SUNA                            | Öğrenci Velisi          | Engin YAŞA                     | Öğrenci Velisi   |
| Hüseyin SARICI                       | Öğretmen                | Halil YÜRÜKEN                  | Öğretmen         |
| Arzu YILMAZ                          | Öğretmen                | Mehmet BAYRAK                  | Öğretmen         |
|                                      |                         | İbrahim BEKİ                   | Öğretmen         |

## 1.2 Planlama Süreci

21. yüzyıl bilgi toplumunda yönetim alanında yaşanan değişimler, kamu kaynaklarının etkili, ekonomik ve verimli bir şekilde kullanıldığı, hesap verebilir ve saydam bir yönetim anlayışını gündeme getirmiştir. Ülkemizde de kamu mali yönetimini bu anlayışa uygun olarak yapılandırmak amacıyla 5018 Sayılı Kamu Mali Yönetimi ve Kontrol Kanunu uygulamaya konulmuştur. 5018 sayılı Kamu Mali Yönetimi ve Kontrol Kanunu kamu idarelerine kalkınma planları, ulusal programlar, ilgili mevzuat ve benimsedikleri temel ilkeler çerçevesinde geleceğe ilişkin misyon ve vizyonlarını oluşturma, stratejik amaçlar ve ölçülebilir hedefler belirleme, performanslarını önceden belirlenmiş olan göstergeler doğrultusunda ölçme ve bu süreçlerin izlenip değerlendirilmesi amacıyla katılımcı yöntemlerle stratejik plan hazırlama zorunluluğu getirmiştir.

2024-2028 dönemi stratejik plan hazırlanma süreci Strateji Geliştirme Kurulu ve Stratejik Plan Ekibi'nin oluşturulması ile başlamıştır. Ekip tarafından oluşturulan çalışma takvimi kapsamında ilk aşamada durum analizi çalışmaları yapılmış ve durum analizi aşamasında,

paydařlarımızın plan sürecine aktif katılımını saęlamak üzere paydař anketi, toplantı ve görüřmeler yapılmıřtır. Durum analizinin ardından geleceęe yönelim bölümüne geçilerek okulumuzun/kurumumuzun amaç, hedef, gösterge ve stratejileri belirlenmiřtir.

Selçuk İlkokulu Müdürlüğü misyon ve vizyonu doęrultusunda amaç ve hedeflerine mevcut durumundan hareketle beř yıllık bir süreçte, kaynaklarını daha etkin ve verimli bir biçimde kullanarak ulaşmayı amaçlamaktadır. Bu süreçteki en önemli kaynak insan kaynağıdır. Bundan dolayı tüm çalışmalar katılımcı bir anlayıřla gerçekleştirilmiřtir. Planın uygulama sürecinde her türlü görüř ve öneriler dikkate alınarak izleme ve deęerlendirme sonuçları Müdürlüğümüzün gelişimine katkı saęlayacaktır.



# **2.BÖLÜM**

## **DURUM ANALİZİ**

## 2. DURUM ANALİZİ

Stratejik planlama sürecinin ilk adımı olan durum analizi, okulumuzun/kurumumuzun “neredeyiz?” sorusuna cevap vermektedir. Okulumuzun/kurumumuzun geleceğe yönelik amaç, hedef ve stratejiler geliştirebilmesi için öncelikle mevcut durumda hangi kaynaklara sahip olduğu ya da hangi yönlerinin eksik olduğu ayrıca, okulumuzun/kurumumuzun kontrolü dışındaki olumlu ya da olumsuz gelişmelerin neler olduğu değerlendirilmiştir. Dolayısıyla bu analiz, okulumuzun/kurumumuzun kendisini ve çevresini daha iyi tanınmasına yardımcı olacak ve stratejik planın sonraki aşamalarından daha sağlıklı sonuçlar elde edilmesini sağlayacaktır. Durum analizi bölümünde, aşağıdaki hususlarla ilgili analiz ve değerlendirmeler yapılmıştır;

- Kurumsal tarihçe
- Uygulanmakta olan planın değerlendirilmesi
- Mevzuat analizi
- Üst politika belgelerinin analizi
- Faaliyet alanları ile ürün ve hizmetlerin belirlenmesi
- Paydaş analizi
- Kuruluş içi analiz
- Dış çevre analizi (Politik, ekonomik, sosyal, teknolojik, yasal ve çevresel analiz)
- Güçlü ve zayıf yönler ile fırsatlar ve tehditler (GZFT) analizi
- Tespit ve ihtiyaçların belirlenmesi

### 2.1 Kurumsal Tarihçe

Okulumuz 02 Mart 1964 yılında ilçemizin 3. İlkokulu olarak hizmete açılmıştır. Daha önce hizmete girmiş olan Kılıçaslan ve Alpaslan İsimlerinin birer Selçuklu Beyi adı olması sebebiyle, okulumuza da bir Selçuklu Beyi adı verilmiştir.

İlk binamızda 6 derslikle eğitim ve öğretim yapılmış olup, İlköğretim Müdürlüğü de bir süre okulumuzda hizmet vermiştir. Okulumuza Selçuk adının verilmesiyle, okulumuzun bulunduğu mahalle ve sokağın adı da Selçuk olarak değişmiştir. Okulumuzun ilk müdürlüğünü Tahsin ÖZBAY yapmıştır. Okulumuz bina ve dersliklerinin yetersiz kalmasıyla 1993 yılında 3 katlı yeni bir bina yapılmış okulumuzun adı da Selçuk İlköğretim Okulu olarak değiştirilmiştir. Böylelikle okulumuz 8 dersliğe ve konferans salonuna kavuşmuştur. İdare odaları da yeni binaya taşınmıştır. İlk açıldığında tek katlı olan ve 1999 depreminde zarar görünce yıktırılan binanın yerine bugünkü 3 katlı ana bina 16.09.2001 tarihinde hizmete girmiştir. 4+4+4 uygulaması sonucu 2013-2014 yılından itibaren Selçuk İlkokulu ve Selçuk Ortaokulu olarak ayrılmıştır



## 2.2 Uygulanmakta Olan Stratejik Planın Değerlendirilmesi

Planın uygulanmış olan dönemine ilişkin hedef ve göstergeler gerçekleşmiş olup, bazı hedef ve göstergelerin gerçekleşme düzeylerinin düşük olduğu görülmüştür. Gerçekleşmeyen göstergelere yeni dönemde hazırlanacak olan stratejik planda yer verilecektir. Bu göstergeler çevre şartları, riskler ve üst politika belgelerinden gelen sorumluluklar dikkate alınarak yeni planda yer alıp almaması hususu değerlendirilecektir. Hedef ve performans göstergesi ile bunlara ilişkin değerlerin doğru belirlenip belirlenmediğine ve mevcut çevre şartları ve riskler dikkate alındığında söz konusu hedeflerin yeni planda yer alıp almaması gerektiğine karar verilecektir.

## 2.3 Mevzuat Analizi

Mevzuat analizi aşamasında, , Millî Eğitim Bakanlığının ve İlçe Milli Eğitim Müdürlüğünün görev alanı kapsamındaki Kanunlar ve Yönetmelikler incelenmiştir. İncelenen mevzuat çerçevesinde, İlçemiz faaliyet alanı kapsamında olan ve önümüzdeki 5 yıllık sürede ulaşılması öngörülen stratejik amaç ve hedeflere dayanak oluşturan mevzuat hükümlerine bu kısımda yer verilmiştir.

| Yasal Yükümlülük  | Dayanak   | Tespitler  | İhtiyaçlar   |
|---|---|--|--|
| Okul öncesi eğitimin yaygınlaştırılması   | 1739 Milli Eğitim Temel Kanunu  | ✓ Okulumuza bağlı ana sınıfı öğrenci sayısı az olup devamsız öğrenciler bulunmaktadır                                    | ✓ Okul öncesi eğitimin yaygınlaştırma çalışmaları yapılarak sınıflar oluşturulması                     |
| Fertlerin genel ve mesleki eğitimlerinin hayat boyunca devam etmesi esastır   | 1739 Milli Eğitim Temel Kanunu (Madde 9)  | ✓ Devamsızlık ve okul terki riski altındaki öğrencilere ilişkin inceleme ve araştırmalar yapılması çalışmalarının azlığı | ✓ Devamsızlık ve okul terki riski altındaki öğrencilere ilişkin inceleme ve araştırmaların artırılması |
| Her Türk çocuğuna iyi bir vatandaş olmak için gerekli temel bilgi, beceri, davranış ve alışkanlıkları kazandırmak; onu milli ahlak anlayışına uygun olarak yetiştirmek. | * 1739 sayılı kanununun 23. Maddesi<br>* 222 sayılı kanununun 1. Maddesi,<br>* İlköğretim Kurumları Yönetmeliğinin 5. Maddesi | Öğrencilerin Milli ahlaka ve vatandaşlık bilincine sahip olmaları için gerekli gayret gösterilmektedir.                  | Öğrencilerin Milli ahlaka ve vatandaşlık bilincine sahip olmaları için gerekli gayretin sürdürülmesi   |
| Eğitim Kurumu/okul proje hazırlama ve yürütme kapasitesini geliştirici çalışmalar yapmak  | Milli Eğitim Bakanlığı İl ve İlçe Milli Eğitim Müdürlükleri Yönetmeliği (Madde 18)  | ✓ Okul proje hazırlama ve yürütme kapasitesini geliştirici çalışmaların azlığı   | ✓ Okul proje hazırlama ve yürütme kapasitesini geliştirici çalışmalarının artırılmasının sağlanması    |

|  |  |   |   |
|--|--|---|---|
| Öğretmenlerin meslekî gelişimine yönelik yerel düzeyde etkinlikler düzenlemek            | Millî Eğitim Bakanlığı İl ve İlçe Millî Eğitim Müdürlükleri Yönetmeliği (Madde 20) | ✓ Öğretmenlerin meslekî gelişimine yönelik okul düzeyinde etkinlikler azlığı                      | ✓ Öğretmenlerin meslekî gelişimine yönelik okul düzeyinde etkinliklerin artırılması                       |
| Öğretmenlerin hizmet içi eğitimlerine yönelik ulusal ve uluslararası gelişmeleri izlemek | Millî Eğitim Bakanlığı İl ve İlçe Millî Eğitim Müdürlükleri Yönetmeliği (Madde 20) | ✓ Öğretmenlerin hizmet içi eğitimlerine yönelik ulusal ve uluslararası gelişmelere katılım azlığı | ✓ Öğretmenlerin hizmet içi eğitimlerine yönelik ulusal ve uluslararası gelişmelere katılım sağlanacaktır. |

## 2.4 Üst Politika Belgeleri Analizi

Millî Eğitim Bakanlığına görev ve sorumluluk yükleyen amir hükümlerin tespit edilmesi için tüm üst politika belgeleri ayrıntılı olarak taranmış ve bu belgelerde yer alan politikalar incelenmiştir. Bu çerçevede okulumuzun 2024-2028 Stratejik Planı'nın stratejik amaç, hedef, performans göstergeleri ve stratejileri hazırlanırken bu belgelerden yararlanılmıştır.

**Tablo 2. Üst Politika Belgeleri Analizi Tablosu**

| Üst Politika Belgeleri                        |
|---|
| • 12. Kalkınma Planı                          |
| • Cumhurbaşkanlığı Programı,                  |
| • Orta Vadeli Program,                        |
| • Cumhurbaşkanlığı Yıllık Programı,           |
| • Millî Eğitim Bakanlığı Stratejik Planı,     |
| • İl Millî Eğitim Müdürlüğü Stratejik Planı,  |
| • İlçe Millî Eğitim Müdürlüğü Stratejik Planı |



## 2.5 Faaliyet Alanları ile Ürün/Hizmetlerin Belirlenmesi

Mevzuat analizi çıktıları dolayısıyla görev ve sorumluluklar dikkate alınarak okul/kurumun sunduğu temel ürün ve hizmetler belirlenmiştir. Belirlenen ürün ve hizmetler Tablo 3’te belirtildiği gibi belirli faaliyet alanları altında toplanmıştır. Faaliyet alanları ile ürün ve hizmetlerin belirlenmesi amaç, hedef ve stratejilerin oluşturulması aşamasında yönlendirici rol oynamıştır.

*Tablo 3. Faaliyet Alanlar/Ürün ve Hizmetler Tablosu*

| Faaliyet Alanı  | Ürün/Hizmetler  |
|---|---|
| <b>Öğretim-egitim faaliyetleri</b>  | <b>Öğrenci İşleri</b> <ul style="list-style-type: none"><li>• Kayıt- Nakil işleri</li><li>• Devam-devamsızlık</li><li>• Sınıf geçme işlemleri</li><li>• e-okul iş-işlemleri</li></ul> |
| <b>Rehberlik faaliyetleri</b>   | Öğrencilere rehberlik yapmak<br>Velilere rehberlik etmek<br>Rehberlik faaliyetlerini yürütmek   |
| <b>Sosyal faaliyetler</b>   | <ul style="list-style-type: none"><li>• Kulüp Çalışmaları</li><li>• Toplum Hizmetleri</li><li>• Satranç</li></ul>   |
| <b>Sportif faaliyetler</b>  | <ul style="list-style-type: none"><li>• Futbol</li><li>• Futsal</li><li>• Güreş</li><li>• Masa Tenisi</li></ul>   |
| <b>Kültürel ve sanatsal faaliyetler</b>   | <ul style="list-style-type: none"><li>• Halk Oyunları</li></ul>   |
| <b>İnsan kaynakları faaliyetleri (mesleki gelişim faaliyetleri, personel etkinlikleri...)</b> | Okul Öğretmen gezilerinin düzenlenmesi  |
| <b>Okul aile birliği faaliyetleri</b>   | Okul Aile ilişkilerinin pekiştirilmesi<br>Okul için yapılacak iyileştirmeler için gerekli harcama işlemlerinin yürütülmesi  |
| <b>Öğrencilere yönelik faaliyetler</b>  | Öğrenci sağlığı ve güvenliğinin sağlanması  |
| <b>Ölçme değerlendirme faaliyetleri</b>   | Süreç gözlemleri ile öğrenciye rehberlik edilmesi   |
| <b>Öğrenme ortamlarına yönelik faaliyetler</b>  | Fiziksel ortamların iyileştirilmesi ve hijyenin sağlanması  |
| <b>Ders dışı faaliyetler</b>  | Öğrencilerin ihtiyaç duydukları alanlarda kültürel, sportif ve sanatsal etkinlik alanları oluşturulması   |

## 2.6 Paydaş Analizi

Paydaş analizi kapsamında, öncelikle paydaşlar belirlenerek iç ve dış paydaş olarak tasnif edilmiştir. Katılımcılığı artırmak ve paydaş görüşlerini plana yansıtılabilmek amacıyla anket uygulaması, mülakat, atölye çalışması ve toplantılardan yararlanılmıştır.

*Tablo 4. Paydaş Sınıflandırma ve Önceliklendirme Tablosu*

| PAYDAŞLAR                   | İÇ PAYDAŞ | DIŞ PAYDAŞ | ÖNCELİĞİ<br>(5 Yüksek Öncelik -1 Düşük Öncelik) |
|-----------------------------|-----------|------------|---|
| Millî Eğitim Bakanlığı      | √         |            | 5   |
| Valilik                     | √         |            | 5   |
| İl Millî Eğitim Müdürlüğü   | √         |            | 5   |
| Kaymakamlık                 | √         |            | 5   |
| İlçe Millî Eğitim Müdürlüğü | √         |            | 5   |
| Öğretmenler                 | √         |            | 5   |
| Öğrenciler                  | √         |            | 5   |
| Veliler                     | √         |            | 5   |
| Okul Aile Birliği           | √         |            | 5   |
| Diğer çalışanlar            | √         |            | 5   |
| Belediyeler                 |           | √          | 4   |
| Muhtar                      |           | √          | 4   |
| Medya                       |           | √          | 3   |
| Üniversiteler               |           | √          | 4   |
| Sivil Toplum Örgütleri      |           | √          | 4   |

Stratejik planlamanın temel unsurlarından birisi olan katılımcılık ilkesi doğrultusunda kamu idaresinin etkileşim içinde olduğu tarafların görüşlerini alması ve elde ettiği görüşleri planlama sürecinde dikkate alması büyük önem arz etmektedir.

Belirlenen paydaşların idarenin hangi ürün ve hizmetleriyle ilgili oldukları, idareden beklentileri, bu paydaşların idarenin ürün ve hizmetlerini nasıl etkilediği ve etkilendiğinin belirlenmesi amacıyla “Paydaş Anketi” geliştirilmiştir. Ankette idarenin tanınırlığı, idareye yönelik memnuniyet durumu, ilişkili olunan ve öncelik verilmesi gereken alanların tespit edilmesine yönelik sorulara yer verilmiştir. Paydaş anketi okul, kurum, ilçe, çalışanları ve öğretmenlere uygulanmıştır. Kamuoyunun bilgisine sunulan anket kısa bir süre içerisinde yeterli sayıda paydaş tarafından yanıtlanmıştır. Elde edilen görüş ve öneriler sorun alanlarının belirlenmesinde dikkate alınmış ve geleceğe yönelik bölümündeki hedef ve tedbirlere yansıtılmıştır.



Paydaş anketlerine ilişkin ortaya çıkan temel sonuçlar şu şekildedir:

### **Öğrenci Anketi Sonuçları:**

Öğrencilere yönelik yapılan anket sonuçları incelendiğinde okul yönetimi ve öğretmenleriyle ihtiyaç duyduklarında rahatlıkla görüşbildiklerini söyleyen öğrenci oranının %86'nın üzerinde olduğu görülmüştür. Ayrıca "kesinlikle katılıyorum", "katılıyorum", "kısmen katılıyorum", "kararsızım" ve "katılmıyorum seçeneklerine yer verilen anketimizde öğrencilerin öğretmen ve yöneticilere yönelik güvenleri ölçülmüş olup ortalama %93 lük bir oranda cevabın "kesinlikle katılıyorum ve katılıyorum" cevaplarından oluştuğu görülmüştür.

Okul ortamlarının temiz ve bakımlılığı ile ilgili soruya "kısmen katılıyorum" ve üzeri memnuniyet ifade eden öğrenci oranı %79 olarak belirlenmiştir.

Öğrencilere sorulan "Okulumuzda neleri değiştirmek isterdiniz?" sorusuna verilen ağırlıklı cevabın temizlik ve hijyen konularıyla alakalı olduğu belirlenmiştir.

Yapılan anket sonuçları okul yönetimince değerlendirilerek gerekli takip çalışmaları yapılmış ve anket uygulamasının devamı konusunda çalışmalar sürdürülmektedir.

### **Öğretmen Anketi Sonuçları:**

Öğretmenlere yönelik hazırlanan anketlerimizin konu başlıkları ve alınan yanıtların bazıları şu şekildedir:

Yöneticiler çalışanların görüşlerini dikkate almaktadırlar:

Kesinlikle katılıyorum:72,7

Katılıyorum: 9,1

Yöneyicilerimiz takım çalışmasını desteklerler:

Kesinlikle katılıyorum:63,6

Katılıyorum: 36,4

Yöneticiler iyi performans gösteren personeli/ekibi kurul toplantılarında törenlerde vb. duyurarak takdir ederler:

Kesinlikle katılıyorum:36,4

Katılıyorum:45,5

Çalışanlara yönelik kültürel ve sosyal faaliyetler düzenlenir.:

Kesinlikle katılıyorum:45,5

Katılıyorum:18,2

Yapılan anket sonuçları okul yönetimince değerlendirilerek okulda huzur ve motivasyonun sağlanabilmesi için gerekli iyileştirici ve koruyucu tedbirler alınmaktadır. Yetersizlik ya da memnuniyetsizlik bulunan konularda kurul ve paydaşlarla işbirliği içerisinde çalışmalar yürütülerek hedeflerin gerçekleşmesine çalışılmaktadır.

## **Veli Anketi Sonuçları:**

Velilerimize yönelik düzenlenen ankete ait bazı sorular ve yanıtların oranı aşağıdaki şekildedir.

Okul öğretmenleri ile ihtiyaç duyduğunda görüşebiliyorum:

Kesinlikle katılıyorum:71

Katılıyorum:24,7

Okul rehberlik servisinden yeterince yararlanabiliyorum.

Kesinlikle katılıyorum:30,1

Katılıyorum:36,6

Okulda yabancı kişilere karşı güvenlik önlemleri alınmaktadır:

Kesinlikle katılıyorum:15,1

Katılıyorum:24,7

Kısmen Katılıyorum:25,8

Kararsızım:12,9

Katılmıyorum:21,5

Öğrenci devamsızlık bilgilerine kolaylıkla ulaşabiliyorum:

Kesinlikle katılıyorum:48,4

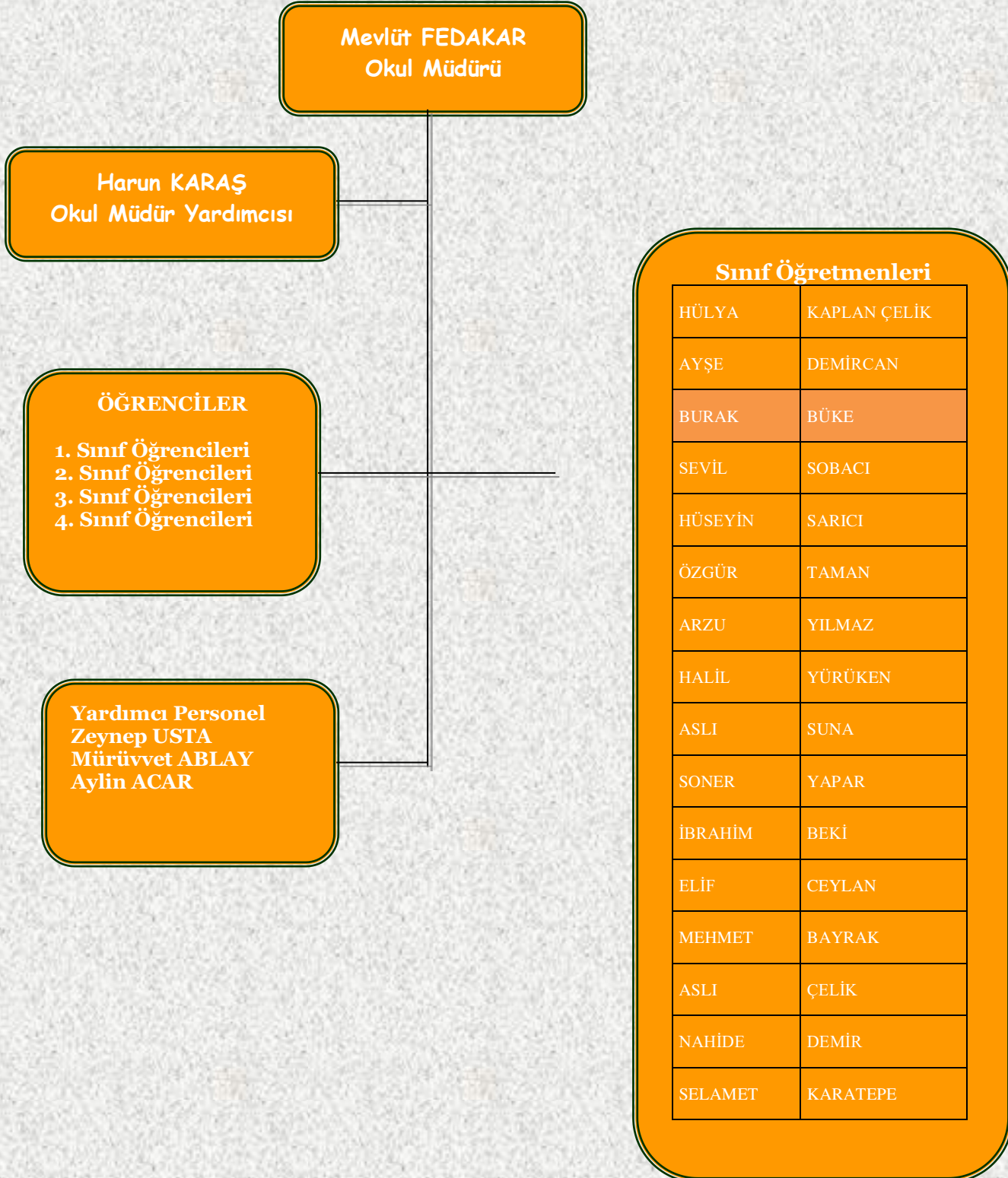
Katılıyorum:39,8



## 2.7 Kuruluş İçi Analiz

Kurum içi ve dışı analiz çalışmaları kapsamında: okulumuz paydaşlarının katkıları ile toplanan istatistik bilgiler doğrultusunda mevcut durum analizi yapılmış olup, güçlü ve zayıf yönler belirlenmiştir.

### 2.7.1 Teşkilat Şeması



## 2.7.2 İnsan Kaynakları

Bu bölümde; okulumuz personeline ilişkin nicel veriler ile personelin sahip olduğu niteliklerin analizi yapılmıştır.

Okulumuzda 3 şube 1. Sınıflar; 3 şube 2. Sınıflar, 4 şube 3. Sınıflar ve 3 şube 4. Sınıflar olmak üzere toplam 13 sınıf bulunmakta ayrıca 2 şube Ana sınıfı yer almaktadır. Bu sınıfların oluşturduğu normların hepsi kadrolu öğretmenlerimizce tamamlanmış durumdadır. Bunlara ek olarak Okul rehberlik servisimiz Kadrolu rehber öğretmenimizce aktif olarak hizmet vermektedir. Ayrıca İngilizce dersleri Kadrolu İngilizce öğretmenimiz tarafından verilmekteyken Din Kültürü ve Ahlak bilgisi derslerimiz için Başka bir kurumda kadrolu Din Kültürü öğretmeni olarak görev yapan bir öğretmen okulumuzda görevlendirilmiştir. Bu haliyle 13 Sınıf öğretmeni, 1 rehber öğretmen, 2 Ana sınıf öğretmeni ve 1 İngilizce öğretmeni okulumuzda kadrolu olarak çalışmakta olup toplam kadrolu öğretmen sayımız 17'dir. Kadrolu öğretmenlerimiz dışında 2 Adet ücretli öğretmenimiz özel eğitim sınıfında ve 1 adet ücretli öğretmenimiz de destek eğitim sınıfında görev yürütmektedir. Okul Müdürümüz kadrolu olarak görev yapmakta iken Müdür yardımcımız Görevlendirme ile çalışmaktadır. Öğretmenlerimizin 2 si Yüksek Lisans eğitimini tamamlamışlardır.

*Tablo 5. Çalışanların Görev Dağılımı*

| Çalışanın Ünvanı   | Görevleri  |
|--------------------|--|
| Okul /Kurum Müdürü | Kanun, tüzük, yönetmelik, yönerge, program ve emirlere uygun olarak görevlerini yürütmek, Okulu düzene koymak ve denetlemek. Okulun amaçlarına uygun olarak yönetilmesi, değerlendirilmesi ve geliştirmesi Okul müdürü, görev tanımında belirtilen diğer görevleri yapmak.   |
| Müdür Yardımcısı   | Okulun her türlü eğitim-öğretim, yönetim, öğrenci, personel, tahakkuk, ayniyat, yazışma, sosyal etkinlikler, güvenlik, beslenme, bakım, nöbet, koruma, temizlik, düzen, halkla ilişkiler gibi işleriyle ilgili olarak okul müdürü tarafından verilen görevleri yapar   |
| Öğretmenler        | İlköğretim okullarında dersler sınıf veya branş öğretmenleri tarafından okutulur. Öğretmenler, kendilerine verilen sınıfın derslerini, programda belirtilen esaslara göre plânlamak, okutmak, bunlarla ilgili uygulama ve deneyleri yapmak, ders dışında okulun eğitim-öğretim ve yönetim işlerine etkin bir biçimde katılmak ve bu konularda kanun, yönetmelik ve emirlerde belirtilen görevleri yerine getirmekle yükümlüdürler. Sınıf öğretmenleri, okuttukları sınıfı bir üst sınıfta da okuturlar. İlköğretim okullarının 2., 3. Ve 4. üncü sınıflarında özel bilgi, beceri ve yetenek isteyen din kültürü ve ahlâk bilgisi, yabancı dil dersleri branş öğretmenlerince okutulur. |

|                              |  |
|------------------------------|--|
|                              | <p>Derslerini branş öğretmeni okutan sınıf öğretmeni, bu ders saatlerinde yönetimce verilen eğitim-öğretim görevlerini yapar.</p> <p>Alınan karar doğrultusunda kendisine tanımlanan bölge ve zamanlarda nöbet görevini yapar.</p> <p>Yönetici ve öğretmenler; Resmî Gazete, Tebliğler Dergisi, genelge ve duyurulardan elektronik ortamda yayımlananları Bakanlığın web sayfasından takip eder.</p> <p>Elektronik ortamda yayımlanmayanları ise okur, ilgili yeri imzalar ve uygularlar.</p> <p>Öğretmenler dersleri ile ilgili araç-gereç, laboratuar ve işliklerdeki eşyayı, okul kütüphanesindeki kitapları korur ve iyi kullanılmasını sağlarlar.</p> |
| Yardımcı Hizmetler Personeli | <ol style="list-style-type: none"><li>1. Yardımcı hizmetler sınıfı personeli, okul yönetimince yapılacak plânlama ve iş bölümüne göre her türlü yazı ve dosyayı dağıtmak ve toplamak,</li><li>2. Başvuru sahiplerini karşılamak ve yol göstermek,</li><li>3. Hizmet yerlerini temizlemek,</li><li>4. Aydınlatmak ve ısıtma yerlerinde çalışmak,</li><li>5. Okula getirilen ve çıkarılan her türlü araç-gereç ve malzeme ile eşyayı taşıma ve yerleştirme işlerini yapmakla yükümlüdürler.</li></ol> <p>Bu görevlerini yaparken okul yöneticilerine ve nöbetçi öğretmene karşı sorumludurlar.</p>   |



**Tablo 6. İdari Personelin Hizmet Süresine İlişkin Bilgiler**

| Hizmet Süreleri | 2024 Yılı İtibarıyla |      |
|-----------------|----------------------|------|
|                 | Kişi Sayısı          | %    |
| 1-4 Yıl         | 0                    | 0    |
| 5-6 Yıl         | 0                    | 0    |
| 7-10 Yıl        | 0                    | 0    |
| 10 ve Üzeri     | 2                    | %100 |

**Tablo 7. Öğretmenlerin Hizmet Süreleri (Yıl İtibarıyla)**

| Hizmet Süreleri | Toplam |
|-----------------|--------|
| 1-3 Yıl         | 0      |
| 4-6 Yıl         | 0      |
| 7-10 Yıl        | 1      |
| 11-15 Yıl       | 8      |
| 16-20           | 2      |
| 20 ve üzeri     | 7      |

**Tablo 8. Kurumdaki Mevcut Hizmetli Sayısı**

|   | Görevi   | Erkek | Kadın | Kapsamı                          |
|---|----------|-------|-------|----------------------------------|
| 1 | Hizmetli | 0     | 1     | MEB PERSONELİ<br>(Görevlendirme) |
| 2 | Hizmetli | 0     | 2     | İŞKUR                            |

**Tablo 9. Okul/kurum Rehberlik Hizmetleri**

| Mevcut Kapasite                 |  |  |                      | Mevcut Kapasite Kullanımı ve Performans |                 |             |   |                     |                  |
|---------------------------------|--|--|----------------------|---|-----------------|-------------|---|---------------------|------------------|
| Psikolojik Danışman Norm Sayısı | Görev Yapan Psikolojik Danışman Sayısı | İhtiyaç Duyulan Psikolojik Danışman Sayısı | Görüşme Odası Sayısı | Danışmanlık Hizmeti Alan                |                 |             | Rehberlik Hizmetleri ile İlgili Düzenlenen Eğitim/Paylaşım Toplantısı vb. Faaliyet Sayısı |                     |                  |
|                                 |  |  |                      | Öğrenci Sayısı                          | Öğretmen Sayısı | Veli Sayısı | Öğretmenlere Yönelik  | Öğrencilere Yönelik | Velilere Yönelik |
| 1                               | 1                                      | 0  | 1                    | 400                                     |                 | 200         | 6   | 38                  | 12               |

### 2.7.3 Teknolojik Düzey

Okulumuzun teknolojik altyapısı ve teknolojiyi kullanabilme düzeyine ilişkin analizi yapılmıştır.

**Tablo 10. Teknolojik Araç-Gereç Durumu**

| Araç-Gereçler       | Mevcut Durum | İhtiyaç |
|---------------------|--------------|---------|
| Laptop              | 3            | 1       |
| Ses Sistemi         | 1            | 1       |
| Bilgisayar          | 2            | 0       |
| Yazıcı              | 4            | 0       |
| İnternet Bağlantısı | 1            | 0       |
| Akıllı Tahta        | 14           | 0       |

Okulun fiziki durumu derslikler, idari odalar, konferans salonu, kütüphane içerecek şekilde yeterli olmasına karşın yapılan ek çalışmalar ile rehberlik servisi ve arşiv odası oluşturulabilmiş ancak atölye ve sanatsal faaliyetler için ayrıca bir alan oluşturulamamıştır.

*Tablo 11. Fiziki Mekân Durumu*

| Fiziki Mekân      | Adedi | İhtiyaç |
|-------------------|-------|---------|
| Öğretmen Odası    | 1     | 0       |
| Ekipman Odası     | 0     | 1       |
| Kütüphane         | 1     | 0       |
| Rehberlik Servisi | 1     | 0       |
| Resim Odası       | 0     | 1       |
| Müzik Odası       | 0     | 1       |
| Çok Amaçlı Salon  | 1     | 0       |
| Spor Salonu       | 0     | 1       |

#### 2.7.4 Mali Kaynaklar

Okul/Kurumun mali kaynak analizi aşağıda belirtilmiştir.

*Tablo 12. Kaynak Tablosu*

| Kaynaklar           | 2023       | 2024       | 2025       | 2026       | 2027       | 2028       |
|---------------------|------------|------------|------------|------------|------------|------------|
| Genel Bütçe         | -          |            |            |            |            |            |
| Okul Aile Birliği   | 133.167,00 | 150.000,00 | 165.000,00 | 175.000,00 | 185.000,00 | 200.000,00 |
| Özel İdare          | -          |            |            |            |            |            |
| Kira Gelirleri      | -          |            |            |            |            |            |
| Döner Sermaye       | -          |            |            |            |            |            |
| Dış Kaynak/Projeler | -          |            |            |            |            |            |
| Diğer               | -          |            |            |            |            |            |
| TOPLAM              |            |            |            |            |            |            |



*Tablo 13. Gelir-Gider Tablosu*

| YILLAR                      | 2021      |                 | 2022      |                  | 2023       |                  |
|-----------------------------|-----------|-----------------|-----------|------------------|------------|------------------|
|                             | GELİR     | GİDER           | GELİR     | GİDER            | GELİR      | GİDER            |
| Temizlik                    |           | 1.490,00        |           | 10.000,00        |            | 15.000,00        |
| Küçük Onarım                |           | 2.000,00        |           | 12.000,00        |            | 15.000,00        |
| Bilgisayar Harcamaları      |           | 2.000,00        |           | 4.000,00         |            | 10.000,00        |
| Büro Makinaları Harcamaları |           | -               |           | 10.000,00        |            | -                |
| Telefon                     | 19.278,00 | -               | 62.637,00 | -                | 133.167,00 | -                |
| Sosyal Faaliyetler          |           | 2.000,00        |           | 4.000,00         |            | 10.000,00        |
| Kırtasiye                   |           | 2.000,00        |           | 5.000,00         |            | 10.000,00        |
| <b>GENEL TOPLAM</b>         |           | <b>9.490,00</b> |           | <b>45.000,00</b> |            | <b>60.000,00</b> |

### 2.7.5 İstatistiki Veriler

| Veri Cümlesi   | 2021 | 2022 | 2023 |
|--|------|------|------|
| Öğrenci Durumu Genel Mevcut                                    | 385  | 394  | 400  |
| Açılan Kurs Sayısı   | 5    | 7    | 9    |
| Okul/kurumda yapılan kültürel faaliyetlerin (gezi, sergi vb.)  | 7    | 9    | 9    |
| Spor Müسابakalarına katılan takım sayısı                       | 3    | 4    | 5    |
| Öğrencilerin Devamsızlık Ortalaması                            | 4    | 4    | 3    |
| Rehberlik Hizmetlerinden Yararlanan öğrenci Sayısı             | 280  | 290  | 300  |
| Dış Paydaşlar tarafında düzenlenen faaliyetlere katılım sayısı | 3    | 4    | 5    |
| Yapılan Acil Durum Tatbikat Sayısı                             | 3    | 3    | 4    |

## 2.8 Çevre Analizi (PESTLE)

PESTLE analiziyle Selçuk ilkokulu Müdürlüğü üzerinde etkili olan veya olabilecek politik, ekonomik, sosyokültürel, teknolojik, yasal ve çevresel dış etkenlerin tespit edilmesi amaçlanmıştır. Okulumuzu etkileyen ya da etkileyebilecek değişiklik ve eğilimlerin sınıflandırılması bu analizin ilk aşamasını oluşturmaktadır PESTLE analizinde beş konuya odaklanılır:

Aşağıdaki PESTLE analizi içerisinde gerçekleşmesi muhtemel olan hususlar ile bunların oluşturacağı fırsatlar ve tehditler ortaya konulmaktadır.

**Politik-Yasal etkenler:** Ülkemizin siyasi sistemi, İlçe seçimleri, MEB politikaları, sektör politikaları, paydaşların beklentileri, bölgesel farklılıklar, ilçemizdeki diğer kamu kurumlarının talepleri, uluslararası kuruluşlardan gelen talepler (AB Projeleri) ilçe milli eğitim müdürlüğü ile işbirliği yapılarak ihtiyaçlar doğrultusunda çalışma yapılacaktır.

**Ekonomik etkenler:** MEB bütçe politikası, yerel ekonomik eğilimler sektördeki büyüme, gelişme ve değişimler, İlçe milli eğitim müdürlüğünün bütçesi, okullarımızda döner sermaye girişimleri ve okul aile birliği bütçeleri göz önünde bulundurulacaktır.

**Sosyokültürel etkenler:** Okulumuzdaki demografik eğilimler, kontenjan, cinsiyet dağılımı, çalışan çalışmayan veli durumu, göçler ve aile durumları ile Velilerin meslekleri, okulumuzun ve çevrenin norm ve değerleri, vatandaşlarımızın okulumuz ve okulumuzun verdiği hizmetler ile ilgili görüşleri alınarak çalışmalarımız tüm paydaşlarımız ile birlikte yapılacaktır.

**Teknolojik etkenler:** MEB yeni teknoloji politikaları, mevcut teknolojilerin olgunlaşması ve kullanımının yaygınlaştırılması ya da güncelliğini yitirmesi, Ar-Ge, bilgi ve iletişim birimleri ile çağımızın gerektirdiği değişimlere uyum sağlanacaktır.

**Çevresel etkenler:** Çevresel ve ekolojik düzenlemeler, kurumlar arası protokoller, çevresel sürdürülebilirlik ve çevreye karşı duyarlılığı arttırmada çevrenin ne olduğunun bilinmesi gerekmektedir. Okulların başarılı olabilmesi için çevre ile eşgüdümün sağlanması çevreyi yakından izlemesi ve çevre ile olan iletişimin okula yansması için yöneticilere, öğretmenlere ve ailelere önemli görevler düşmektedir. Okullar hedeflerini çevresi ile paylaştığı ve bu hedefler konusunda yakın çevresini bilgilendirdiği sürece gerekli desteği alabilir ve hedeflerine ulaşır. Bu yapılmadığı sürece eğitimin en önemli boyutlarından biri olan çevre değişkeni göz ardı edilmiş olacak ve istenen sonuçlar hiçbir zaman alınmayacaktır.

Söz konusu etkenlerin tespit edilmesinde PESTLE matrisinden yararlanılır. Bu matriste PESTLE unsurları içerisinde gerçekleşmesi muhtemel olan hususlar ile bunların gerçekleşmesi durumunda idare için oluşturacağı potansiyel fırsatlar ve tehditler ortaya konulur.



*Tablo 14 PESTLE Analiz Tablosu*

| <b>Politik-Yasal etkenler</b>   | <b>Ekonomik etkenler</b>  |
|---|---|
| <ul style="list-style-type: none"><li>• Kalkınma Planı ve Orta Vadeli Program,</li><li>• Bakanlık, il ve ilçe stratejik planlarının incelenmesi,</li><li>• Yasal yükümlülüklerin belirlenmesi,</li><li>• Oluşturulması gereken kurul ve komisyonlar,</li><li>• Okul/kurum çevresindeki politik durum.</li></ul>   | <ul style="list-style-type: none"><li>• Okul/kurumun bulunduğu çevrenin genel gelir durumu,</li><li>• İş kapasitesi,</li><li>• Okul/kurumun gelirini arttırıcı unsurlar,</li><li>• Okul/kurumun giderlerini arttıran unsurlar,</li><li>• Tasarruf sağlama imkânları,</li><li>• İşsizlik durumu,</li><li>• Mal-ürün ve hizmet satın alma imkânları,</li><li>• Kullanılabilir bütçe</li></ul>   |
| <b>Sosyokültürel etkenler</b>   | <b>Teknolojik etkenler</b>  |
| <ul style="list-style-type: none"><li>• Kariyer beklentileri,</li><li>• Ailelerin ve öğrencilerin bilinçlenmeleri,</li><li>• Aile yapısındaki değişimler (geniş aileden çekirdek aileye geçiş, erken yaşta evlenme vs.),</li><li>• Nüfus artışı,</li><li>• Göç,</li><li>• Nüfusun yaş gruplarına göre dağılımı,</li><li>• Hayat beklentilerindeki değişimler (Hızlı para kazanma hırısı, lüks yaşama düşkünlük, kırsal alanda kentsel yaşam),</li><li>• Beslenme alışkanlıkları,</li><li>• Değerler, mesleki etik kuralları vb.</li></ul> | <ul style="list-style-type: none"><li>• Okul/kurumun teknoloji kullanım durumu</li><li>• e- Devlet uygulamaları,</li><li>• Dijital Platformlar üzerinden uzaktan eğitim imkânları,</li><li>• Okul/kurumun sahip olmadığı teknolojik araçlar</li><li>• Personelin ve öğrencilerin teknoloji kullanım kapasiteleri,</li><li>• Personelin ve öğrencilerin sahip olduğu teknolojik araçlar,</li><li>• Teknoloji alanındaki gelişmeler</li><li>• Teknolojinin eğitimde kullanımı</li></ul> |
| <b>Çevresel Etkenler</b>  |   |
| <ul style="list-style-type: none"><li>• Hava ve su kirlenmesi,</li><li>• Toprak yapısı,</li><li>• Bitki örtüsü,</li><li>• Doğal kaynakların korunması için yapılan çalışmalar,</li><li>• Çevrede yoğunluk gösteren hastalıklar,</li><li>• Doğal afetler (deprem kuşağında bulunma, Covid 19, kene vakaları vb.)</li></ul>   |   |

## 2.9 Güçlü ve Zayıf Yönler ile Fırsatlar ve Tehditler (GZFT) Analizi

Durum analizi kapsamında kullanılacak temel yöntem olan GZFT (Güçlü Yönler, Zayıf Yönler, Fırsatlar ve Tehditler ) analizidir. Genel anlamda kurum/kuruluşun bir bütün olarak mevcut durumunun ve tecrübesinin incelenmesi, üstün ve zayıf yönlerinin tanımlanması ve bunların çevre şartlarıyla uyumlu hale getirilmesi sürecine GZFT analizi adı verilir. GZFT analizi, kurum/kuruluş başarısı üzerinde kilit role sahip faktörlerin tespit edilerek, stratejik kararlara esas teşkil edecek şekilde yorumlanması sürecidir. Bu süreçte kurum/kuruluş ve çevresiyle ilgili kilit faktörler belirlenerek niteliğini artırmak için izlenebilecek stratejik alternatifler ortaya konulmaktadır. İdarenin ve idareyi etkileyen durumların analitik bir mantıkla değerlendirilmesi ve idarenin güçlü ve zayıf yönleri ile idareye karşı oluşabilecek idarenin dış çevresinden kaynaklanan fırsatlar ve tehditlerin belirlendiği bir durum analizi yöntemidir.

Okulumuzda yapılan GZFT analizinde okulumuzun güçlü ve zayıf yönleri ile ilçemizin için fırsat ve tehdit olarak değerlendirilebilecek unsurlar tespit edilmiştir. Bu hususlar aşağıdaki tablolarda belirtilmiştir.

*Tablo 15 GZFT Analizi*

| İç Çevre   |  |
|--|--|
| Güçlü Yönler   | Zayıf Yönler   |
| Öğrencilerimizin sportif faaliyetlere olan ilgisi.                       | Okul binamızın yetersizliği  |
| Velilerimizin ilgisi.  | Sürekli Devamsız öğrencilerimizin olması                                     |
| Okuldaki faaliyetlerde öğrenci-öğretmen-veli işbirliğinin kurulabilmesi. | Yabancı öğrencilerin uyum sürecinde yaşadıkları dil ve adaptasyon zorlukları |
| Öğrencilerimizin ödev yapmadaki istekli halleri.                         |  |
| Öğretmenlerimizin tamamının kadrolu olması                               |  |
| Sosyal ve Kültürel Etkinliklerimizin sayısı                              |  |
|  |  |
| Dış Çevre  |  |
| Fırsatlar  | Tehditler  |
| MEB'in düzenlediği çeşitli kampanyalar.                                  | Bölünmüş aile sayısının artması  |
| Hayırseverler ve STK.  | Velilerimizin ekonomik sıkıntıları   |
| MEB Stratejik Planı  | Velilerimizin eğitim seviyesi ve eğitime verilen değer                       |

## **2.10 Tespit ve İhtiyaçların Belirlenmesi**

Paydaş sayısı ve çeşitliliğindeki nicel fazlalık ve paydaşların okul idaresinin yetki sınırları dışındaki alanlara yönelik beklentilerinin çokluğu tespit edilmiştir. Paydaşların idareden beklentilerinin faaliyet alanlarıyla uyumu sağlanmalı, plan döneminde kurumsal faaliyetler hakkında paydaşlara düzenli bilgilendirme yapılması gerekmektedir.

Okulumuzun fiziksel yapısı ve imkanlarındaki yetersizlik ders dışı etkinliklerin ve atölye çalışmalarının yapılması sürecinde aksaklıklar oluşturmaktadır. Dış paydaşlar ile işbirliği ve velilerin hareketlilik sürecindeki destekleri ile ilçe sınırları içerisindeki farklı kurum ve kuruluşlara ait fiziksel imkanların eğitim sürecine dahil edilmesi sunulan eğitim hizmeti kalite ve sayısını artıracaktır.



# **3.BÖLÜM**

## **GELECEĞE BAKIŞ**

### **3. GELECEĞE BAKIŞ**

#### **3.1 Misyon**

Okulumuzun Misyonu; Her öğrencinin hakkı olan “Eğitim Hakkı” gereğince öğrencilerimizin akademik becerilerini geliştirirken diğer taraftan da kültür, sanat, spor, bilim alanlarında birikimi yüksek, milli değerlerimize bağlı, evrensel değerlere açık tüm gereksinimlerini karşılayarak üst öğrenim kurumlarına yeterli donanımına sahip olarak geçmelerini sağlamak ve ülkemizin gelecekte ihtiyaç duyacağı bireyler yetiştirmektir.

#### **3.2 Vizyon**

Öz güveni yüksek, sorumluluk bilinci gelişmiş bireyler yetiştirmek.

#### **3.3 Temel Değerler**

Bütün çalışmalarımızın temeli öğrencilerimizdir. Öğrencilerimize birey olarak saygı duyulur. Öğrenci ve öğretmen arasında sevgi–saygı bağının gün geçtikçe geliştirilmesi, herkesin ortak hedefleri arasındadır.

Ben” değil “biz” duygusunun hakim olduğu ortam ve anlayışın gereğine inanırız. Kendimize ve birbirimize güvenimiz sonsuzdur.

Öğrencilerin öğrenmeyi öğrenmesi ilk önceliktir.

Türkçenin güzel konuşulması ve yazılması ortak değerimizdir.

Okul–veli işbirliği sağlanarak, öğrencilerin okulda kazandığı davranışları hayata geçirebilmeleri için çalışılır.

Başarının, ekip çalışması, teşvik ve ödüllendirme ile artacağına inanırız.

Her işimiz önemlidir ihmal edilemez.

Okulumuz öğrencilerinin daha iyiye gitmeleri için gereken fedakarlığı yapmak ve bu doğrultuda çalışmak; okulumuzun kişiliğini oluşturur.

Öğrencilerimizi Atatürk’ün çağdaş uygarlık düzeyinin üzerine çıkmayı hedeflediği Türkiye idealine ulaşmayı amaç edinen; demokratik, laik, sosyal, bir hukuk devleti olan Türkiye Cumhuriyetinin temel değerlerine ve ülkemizin bölünmez bütünlüğüne inanmış bireyler olarak yetiştirmeyi temel ilke sayarız.

### 3.4 Amaç, Hedef ve Performans Göstergesi ile Stratejiler

| TEMA   | EĞİTİM-ÖĞRETİME ERİŞİM ve KATILIM   |                  |      |      |      |      |      |                |               |
|--|---|------------------|------|------|------|------|------|----------------|---------------|
| <b>Amaç 1</b>  | Öğrencilerin eğitim öğretime etkin katılımlarıyla donanımlı olarak bir üst öğrenime geçişi sağlanacaktır.   |                  |      |      |      |      |      |                |               |
| <b>Hedef 1.1</b>   | Öğrenme kayıpları önleyici çalışmalar yapılarak azaltılacaktır.   |                  |      |      |      |      |      |                |               |
| Performans Göstergeleri  | Hedefe Etkisi   | Başlangıç Değeri | 2024 | 2025 | 2026 | 2027 | 2028 | İzleme Sıklığı | Rapor Sıklığı |
| PG 1.1.1 İlkokullarda Yetiştirme Programına (İYEP) dâhil olan öğrencilerin Türkçe dersi kazanımlarına ulaşma oranı (%) | 25  | 75               | 78   | 83   | 89   | 92   | 95   | 6 Ay           | 1 Yıl         |
| PG 1.1.2 İlkokullarda Yetiştirme Programına dâhil olan öğrencilerin matematik dersi kazanımlarına ulaşma oranı (%)     | 25  | 71               | 75   | 79   | 82   | 85   | 90   | 6 Ay           | 1 Yıl         |
| PG 1.1.3 20 gün ve üzeri özürsüz devamsızlık yapan öğrenci oranı   | 25  | 11               | 8    | 6    | 4    | 3    | 2    | 6 Ay           | 1 Yıl         |
| PG 1.1.4 20 gün ve üzeri özürlü devamsızlık yapan öğrenci oranı (%)  | 25  | 1                | 0,75 | 0,50 | 0,50 | 0,50 | 0,25 | 6 Ay           | 1 Yıl         |
| <b>Koordinatör Birim</b>   | Okul İdaresi  |                  |      |      |      |      |      |                |               |
| <b>İş birliği Yapılacak Birimler</b>   | Zümre başkanları, rehberlik servisi, İlçe Milli Eğitim ve İlçe Vat. Ve Nüf. İşleri Müd., Yerel Yöneticiler  |                  |      |      |      |      |      |                |               |
| <b>Riskler</b>   | Nüfus Hareketliliği   |                  |      |      |      |      |      |                |               |
| <b>Stratejiler</b>   | <p>*Öğrencilerin Türkçe dersindeki eksikleri tespit edilerek İYEP aracılığıyla akademik yeterliklerinin artırılması sağlanacaktır.</p> <p>*Öğrencilerin matematik derslerindeki eksikleri tespit edilerek İYEP aracılığıyla akademik yeterliklerinin artırılması sağlanacaktır.</p> <p>* Dijital platformlar aracılığıyla öğrencilerin tamamlayıcı ve destekleyici eğitim almaları sağlanacaktır.</p> <p>* İYEP'in ders içeriklerine katkı sağlayacak etkinlik, okuma vb aktivitelerin zenginleştirilmesi sağlanacaktır.</p> <p>* İYEP içerikleri öğrencinin hazır bulunuşluk seviyesi dikkate alınarak hazırlanacaktır.</p> <p>* Öğrencilerin devamsızlık nedenleri tespit edilerek devamsızlığa neden olan etmenler giderilecektir.</p> |                  |      |      |      |      |      |                |               |
| <b>Maliyet Tahmini</b>   | 45.000,00 TL  |                  |      |      |      |      |      |                |               |
| <b>Tespitler</b>   | <p>*Adresinde bulunamayan Velilerin olması</p> <p>*Velilerin çocuklarının devamsızlıkları ile ilgili özür belgelerini okula zamanında getirme alışkanlığı kazanmamış olması</p>   |                  |      |      |      |      |      |                |               |
| <b>İhtiyaçlar</b>  | <p>*Muhtar, belediye gibi paydaşlarla devamsızlık takibi ve önlenmesi konusunda işbirliği</p> <p>*Sene başı Veli toplantılarında özürlü ve özürsüz devamlık konusunda hatırlatıcı/bilgilendirici konuşmalara yer verilmesi</p>  |                  |      |      |      |      |      |                |               |



| TEMA  | EĞİTİM-ÖĞRETİMDE KALİTE  |                         |             |             |             |             |             |                       |                      |
|---|--|-------------------------|-------------|-------------|-------------|-------------|-------------|-----------------------|----------------------|
| <b>Amaç 2</b>   | Öğrencilere medeniyetimizin ve insanlığın ortak değerleriyle çağın gereklerine uygun bilgi, beceri, tutum ve davranışlar kazandırılacaktır.  |                         |             |             |             |             |             |                       |                      |
| <b>Hedef 2.1</b>  | Öğrencilere evrensel değerler, sağlıklı yaşam ve çevre bilinci duyarlılığı kazandırılacaktır   |                         |             |             |             |             |             |                       |                      |
| <b>Performans Göstergeleri</b>  | <b>Hedefe Etkisi</b>   | <b>Başlangıç Değeri</b> | <b>2024</b> | <b>2025</b> | <b>2026</b> | <b>2027</b> | <b>2028</b> | <b>İzleme Sıklığı</b> | <b>Rapor Sıklığı</b> |
| <b>PG 2.1.1</b> Öğrenci başına okunan kitap sayısı                            | 25   | 16                      | 18          | 20          | 22          | 24          | 26          | 6 Ay                  | 1 Yıl                |
| <b>PG 2.1.2</b> Sağlıklı ve dengeli beslenme ile ilgili verilen eğitim sayısı | 25   | 8                       | 10          | 12          | 14          | 16          | 18          | 6 Ay                  | 1 Yıl                |
| <b>PG 2.1.3</b> Çevre Bilincinin artırılmasına yönelik verilen eğitim sayısı  | 25   | 6                       | 8           | 10          | 12          | 14          | 16          | 6 Ay                  | 1 Yıl                |
| <b>PG 2.1.4</b> Nezaket Kurallarına yönelik yapılan etkinlik/eğitim sayısı    | 25   | 5                       | 7           | 9           | 10          | 11          | 12          | 6 Ay                  | 1 Yıl                |
| <b>Koordinatör Birim</b>  | Okul İdaresi ve öğretmenler  |                         |             |             |             |             |             |                       |                      |
| <b>İş birliği Yapılacak Birimler</b>  | İlçe Milli Eğitim müdürlüğü ve yerel yöneticiler   |                         |             |             |             |             |             |                       |                      |
| <b>Riskler</b>  | Ekonomik Yetersizlik   |                         |             |             |             |             |             |                       |                      |
| <b>Stratejiler</b>  | <p>*Okul kütüphanesi zenginleştirilecek, öğrencilerin kütüphaneden yararlanması sağlanacaktır.</p> <p>*Türkçe dersinde ders saatinin bir bölümü okumaya ayrılacak ve okul müdürlüğüne planlanan zamanlarda okuma etkinlikleri düzenlenecektir.</p> <p>*Öğrencilere sağlıklı ve dengeli beslenmelerine yönelik bilgilendirme eğitimleri ve etkinlikler yapılacaktır.</p> <p>* Öğrencilerin çevre bilincinin artırılmasına yönelik etkinlikler yapılacaktır.</p> <p>*Öğrencilere, nezaket ve görgü kuralları konusunda eğitimler verilerek konuya ilişkin etkinlikler düzenlenecektir.</p> |                         |             |             |             |             |             |                       |                      |
| <b>Maliyet Tahmini</b>  | 50.000,00 TL   |                         |             |             |             |             |             |                       |                      |
| <b>Tespitler</b>  | Öğrenciler kütüphane kurallarını ve seviyelerine uygun kitapları tespit etmekte zorlanmaktadır   |                         |             |             |             |             |             |                       |                      |
| <b>İhtiyaçlar</b>   | Ailelerin kitap okuma alışkanlığı yanı sıra sağlık ve çevre konusundaki eğitim sürecine ortak edilmesi   |                         |             |             |             |             |             |                       |                      |

| TEMA   | EĞİTİM-ÖĞRETİMDE KALİTE  |                  |      |      |      |      |      |                |               |
|--|--|------------------|------|------|------|------|------|----------------|---------------|
| <b>Amaç 3</b>  | Temel eğitimde öğrencilerin kaliteli eğitime erişimleri fırsat eşitliği temelinde artırılarak bilişsel, duyuşsal ve fiziksel olarak çok yönlü gelişimleri sağlanacak ve temel hayat becerilerini edinmiş öğrenciler yetiştirilecektir.   |                  |      |      |      |      |      |                |               |
| <b>Hedef 3.1</b>   | Öğrencilerin bilimsel, kültürel, sanatsal, sportif ve toplum hizmeti alanlarında ders dışı etkinliklere katılım oranı artırılabacaktır.  |                  |      |      |      |      |      |                |               |
| Performans Göstergeleri  | Hedef Etkisi   | Başlangıç Değeri | 2024 | 2025 | 2026 | 2027 | 2028 | İzleme Sıklığı | Rapor Sıklığı |
| <b>PG 3.1.1</b> Okulda bir eğitim ve öğretim döneminde bilimsel, kültürel, sanatsal ve sportif alanlarda en az bir faaliyete katılan öğrenci oranı (%) | 35   | 65               | 70   | 75   | 80   | 85   | 90   | 6 Ay           | 1 Yıl         |
| <b>PG 3.1.2</b> Bir eğitim ve öğretim yılında yerel, ulusal ve uluslararası proje, yarışma vb. etkinliklere katılan öğrenci oranı (%)                  | 30   | 20               | 30   | 35   | 45   | 55   | 60   | 6 Ay           | 1 Yıl         |
| <b>PG 3.1.3</b> Okulda bir eğitim ve öğretim yılında geleneksel çocuk oyunları alt başlığında en az bir faaliyete katılan öğrenci oranı (%)            | 35   | 20               | 25   | 35   | 45   | 50   | 60   | 6 Ay           | 1 Yıl         |
| <b>Koordinatör Birim</b>   | Okul İdaresi ve öğretmenler  |                  |      |      |      |      |      |                |               |
| <b>İş birliği Yapılacak Birimler</b>   | İlçe Milli Eğitim Müdürlüğü  |                  |      |      |      |      |      |                |               |
| <b>Riskler</b>   | Sportif etkinliklerde yaralanmalar   |                  |      |      |      |      |      |                |               |
| <b>Stratejiler</b>   | <p>*Her bir öğrencinin bir kulüp faaliyetinde aktif olarak yer alması sağlanarak kulüp faaliyetlerinin etkinliği artırılabacaktır.</p> <p>*Diğer kurum ve kuruluşlarla iş birliği içerisinde yürütülen bilimsel, sosyal, kültürel, sanatsal ve sportif alanlardaki faaliyetler artırılabacaktır.</p> <p>*Okul bahçeleri çocukların geleneksel oyunlarla vakit geçirmelerini sağlayacak ve gelişimlerini destekleyecek şekilde etkin olarak kullanılacaktır.</p> <p>*Öğrencilerin yerel, ulusal ve uluslararası proje ve yarışmalara katılmaları teşvik edilecektir.</p> <p>*Okul bahçeleri geleneksel çocuk oyunlarına yönelik düzenlenecektir.</p> <p>* Eğitim- öğretim yılı içerisinde okullarda geleneksel çocuk oyunları şenliği yapılacaktır.</p> |                  |      |      |      |      |      |                |               |
| <b>Maliyet Tahmini</b>   | 40.000,00 TL   |                  |      |      |      |      |      |                |               |
| <b>Tespitler</b>   | Öğrenciler Faliyetlerde yer almaya hevesli ve istekliler ancak proje tabanlı etkinliklere uyumda zorlanmaktadırlar   |                  |      |      |      |      |      |                |               |
| <b>İhtiyaçlar</b>  | Kültürel ve sportif faliyetler kadar bilimsel etkinliklere karşı da özendirilmeleri  |                  |      |      |      |      |      |                |               |

| TEMA   | KURUMSAL KAPASİTE   |                  |      |      |      |      |      |                |               |
|--|---|------------------|------|------|------|------|------|----------------|---------------|
| <b>Amaç 4</b>  | Eğitim ortamlarının fiziki imkânları geliştirilecektir.   |                  |      |      |      |      |      |                |               |
| <b>Hedef 4.1</b>   | Temel eğitimde okulların niteliğini arttıracak uygulama ve çalışmalara yer verilecektir.                        |                  |      |      |      |      |      |                |               |
| Performans Göstergeleri  | Hedefe Etkisi   | Başlangıç Değeri | 2024 | 2025 | 2026 | 2027 | 2028 | İzleme Sıklığı | Rapor Sıklığı |
| PG 4.1.1 iyileştirilen fiziki mekân (derslikler, spor salonu, kütüphaneler, atölyeler vb.) sayısı. | 100   | 2                | 4    | 5    | 6    | 7    | 8    | 1 Yıl          | 4 Yıl         |
| <b>Koordinatör Birim</b>   | Okul İdaresi  |                  |      |      |      |      |      |                |               |
| <b>İş birliği Yapılacak Birimler</b>   | Yerel Yöneticiler, Okul Aile birliği  |                  |      |      |      |      |      |                |               |
| <b>Riskler</b>   | Bina yıpranması   |                  |      |      |      |      |      |                |               |
| <b>Stratejiler</b>   | *Fiziki mekânların iyileştirilmesi için kamu idareleri, belediyeler ve işverenlerle iş birlikleri yapılacaktır. |                  |      |      |      |      |      |                |               |
| <b>Maliyet Tahmini</b>   | 75.000,00 TL  |                  |      |      |      |      |      |                |               |
| <b>Tespitler</b>   | Okulun tesisat, zemin ve boyasında yıpranma ve arızalar mevcuttur.  |                  |      |      |      |      |      |                |               |
| <b>İhtiyaçlar</b>  | Yenileme ve onarma çalışmaları yapılması gerekir.   |                  |      |      |      |      |      |                |               |



| TEMA  | KURUMSAL KAPASİTE  |                  |      |      |      |      |      |                |               |
|---|--|------------------|------|------|------|------|------|----------------|---------------|
| <b>Amaç 5</b>   | Okulun eğitimin temel ilkeleri doğrultusunda niteliğini artırmak amacıyla kurumsal kapasite geliştirilecektir.   |                  |      |      |      |      |      |                |               |
| <b>Hedef 5.1</b>  | Eğitim ve öğretimin sağlıklı ve güvenli bir ortamda gerçekleştirilmesi için okul sağlığı ve güvenliği geliştirilecektir.   |                  |      |      |      |      |      |                |               |
| Performans Göstergeleri   | Hedefe Etkisi  | Başlangıç Değeri | 2024 | 2025 | 2026 | 2027 | 2028 | İzleme Sıklığı | Rapor Sıklığı |
| <b>PG 5.1.1</b> Afet ve Acil Durum Tatbikat Sayısı                                  | 40   | 4                | 6    | 8    | 10   | 11   | 12   | 6 Ay           | 1 Yıl         |
| <b>PG 5.1.2</b> Sağlıklı Beslenme, Hijyen ve Gıda konularında verilen eğitim Sayısı | 30   | 8                | 10   | 12   | 14   | 15   | 16   | 6 Ay           | 1 Yıl         |
| <b>PG 5.1.3</b> Bağımlılıkla mücadele konularında verilen eğitim sayısı             | 30   | 6                | 7    | 8    | 9    | 10   | 11   | 6 Ay           | 1 Yıl         |
| <b>Koordinatör Birim</b>  |  |                  |      |      |      |      |      |                |               |
| <b>İş birliği Yapılacak Birimler</b>  | İlçe Sağlık Müdürlüğü, İlçe Emniyet Müdürlüğü, Belediye ve STKlar  |                  |      |      |      |      |      |                |               |
| <b>Riskler</b>  |  |                  |      |      |      |      |      |                |               |
| <b>Stratejiler</b>  | <p>*Eğitim ortamları iş sağlığı ve güvenliği yönergesine uygun hâle getirilecektir.</p> <p>*Öğrenci, öğretmen ve velilerde farkındalık oluşturmak için bağımlılıkla mücadele, akran zorbalığı, siber zorbalık, sağlıklı beslenme ve obezite, hijyen, bulaşıcı hastalıklar ve gıda güvenliği gibi konularda alan uzmanları ile iş birliğinde eğitimler düzenlenecektir.</p> <p>*Doğa, insan ve teknoloji kaynaklı (deprem, sel, heyelan, yangın, çığ ve salgın hastalıklar vd.) afetlere karşı gerekli tedbirlerin alınması için çalışmalar yapılacaktır.</p> <p>*Doğa, insan ve teknoloji kaynaklı (deprem, sel, heyelan, yangın, çığ ve salgın hastalıklar vd.) konularında alan uzmanları ile iş birliğinde öğretmen ve öğrencilere farkındalık eğitimleri verilecektir.</p> <p>*Okulun afet ve acil durum eylem planının güncel tutulması sağlanacaktır.</p> <p>*Afet ve acil durum tatbikatları düzenlenecektir.</p> |                  |      |      |      |      |      |                |               |
| <b>Maliyet Tahmini</b>  | 50.000,00  |                  |      |      |      |      |      |                |               |
| <b>Tespitler</b>  | Velilere verilmesi planlanan eğitimlere veli katılımı düşük sayılarda gerçekleşmektedir.   |                  |      |      |      |      |      |                |               |
| <b>İhtiyaçlar</b>   | Velilerin okul ile işbirliğine ve eğitimlere karşı motive edilmesi.  |                  |      |      |      |      |      |                |               |

| TEMA  | EĞİTİM-ÖĞRETİMDE KALİTE  |                  |      |      |      |      |      |                |               |
|---|--|------------------|------|------|------|------|------|----------------|---------------|
| <b>Amaç 6</b>   | Eğitim ve öğretimin niteliğinin geliştirilmesi sağlanacaktır.  |                  |      |      |      |      |      |                |               |
| <b>Hedef 6.1</b>  | Kurum personelinin mesleki gelişimlerinin artırılması sağlanacaktır.   |                  |      |      |      |      |      |                |               |
| Performans Göstergeleri   | Hedefe Etkisi  | Başlangıç Değeri | 2024 | 2025 | 2026 | 2027 | 2028 | İzleme Sıklığı | Rapor Sıklığı |
| <b>PG 6.1.1</b><br>Hizmet içi Eğitim Alan Personel Sayısı                             | 40   | 18               | 19   | 19   | 19   | 19   | 19   | 6 Ay           | 1 Yıl         |
| <b>PG 6.1.2</b><br>Ulusal ya da Uluslararası projelerde yer alan personel sayısı      | 30   | 0                | 2    | 4    | 5    | 6    | 7    | 6 Ay           | 1 Yıl         |
| <b>PG 6.1.3</b> Yüksek Lisans/ Doktora öğrenimini sürdüren/tamamlayan öğretmen sayısı | 30   | 2                | 3    | 4    | 5    | 6    | 7    | 6 Ay           | 1 Yıl         |
| <b>Koordinatör Birim</b>  | Okul İdaresi ve Öğretmenler  |                  |      |      |      |      |      |                |               |
| <b>İş birliği Yapılacak Birimler</b>  | Üniversiteler  |                  |      |      |      |      |      |                |               |
| <b>Stratejiler</b>  | <p>*Okul yöneticilerinin ve öğretmenlerin mesleki gelişim ihtiyaçları tespit edilerek bu ihtiyaçları gidermeye yönelik bir mesleki gelişim planı hazırlanacaktır.</p> <p>*Okul yöneticilerinin ve öğretmenlerin dijital platformlar aracılığıyla verilen eğitimlere katılmaları teşvik edilecektir.</p> <p>*Okul personelinin motivasyon, iş doyumunu ve kurumsal bağlılık düzeylerini artıracak çalışmalar yapılacaktır</p> |                  |      |      |      |      |      |                |               |
| <b>Maliyet Tahmini</b>  | 40.000,00  |                  |      |      |      |      |      |                |               |
| <b>Tespitler</b>  | Öğretmenlerin mesai saatleri içerisinde boş vakitlerinin olmayışı  |                  |      |      |      |      |      |                |               |
| <b>İhtiyaçlar</b>   | Öğretmenlerin, bakanlık tarafından verilen çevirim içi eğitimlerden haberdar olmaları sağlanmalıdır.   |                  |      |      |      |      |      |                |               |

# **4.BÖLÜM**

## **MALİYETLENDİRME**



#### 4. MALİYETLENDİRME

2024-2028 Stratejik Planı'nın maliyetlendirilmesi sürecindeki temel gaye, stratejik amaç, hedef ve eylemlerin gerektirdiği maliyetlerin ortaya konulması suretiyle politika tercihlerinin ve karar alma sürecinin rasyonelleştirilmesine katkıda bulunmaktır. Bu sayede, stratejik plan ile bütçe arasındaki bağlantı güçlendirilecek ve harcamaların önceliklendirme süreci geliştirilecektir. Bu temelden hareketle planın tahmini maliyetlendirilmesi :

- Hedeflere ilişkin eylemler durum analizi çalışmaları sonuçlarından hareketle birimlerin katılımlarıyla tespit edilmiştir,
- Müdürlüğümüze merkezi yönetim bütçesinden ayrılan pay, hayırseverlerin, kaymakamlığın ve belediyelerin katkıları ile okul aile birliklerinin katkıları, sosyal yardımlaşma ve diğer AB gelirleri hesaplanmıştır,
- Eylemlere ilişkin tahmini maliyetler belirlenmiştir,
- Hedef maliyetlerden yola çıkılarak amaç maliyetleri belirlenmiş ve amaç maliyetlerinden de stratejik plan maliyeti belirlenmiştir.

Genel bütçe ve okul aile birliklerinin yıllık enflasyon rakamları doğrultusunda bütçe artışları ve eğilimleri dikkate alındığında Müdürlüğümüz 2024-2028 Stratejik Planı'nda yer alan stratejik amaçların gerçekleştirilebilmesi için tahmini **336.000,00** kaynağın elde edileceği düşünülmektedir.

*Tablo 16 Tahmini Maliyet Tablosu*

|                                | 2024  | 2025  | 2026  | 2027  | 2028  | Toplam Maliyet |
|--------------------------------|-------|-------|-------|-------|-------|----------------|
| <b>Amaç 1</b>                  | 7200  | 8100  | 9000  | 9900  | 10800 | 45000          |
| <b>Hedef 1.1</b>               | 7200  | 8100  | 9000  | 9900  | 10800 | 45000          |
| <b>Amaç 2</b>                  | 8000  | 9000  | 10000 | 11000 | 12000 | 50000          |
| <b>Hedef 2.1</b>               | 8000  | 9000  | 10000 | 11000 | 12000 | 50000          |
| <b>Amaç 3</b>                  | 6400  | 7200  | 8000  | 8800  | 9600  | 40000          |
| <b>Hedef 3.1</b>               | 6400  | 7200  | 8000  | 8800  | 9600  | 40000          |
| <b>Amaç 4</b>                  | 12000 | 13500 | 15000 | 16500 | 18000 | 75000          |
| <b>Hedef 4.1</b>               | 12000 | 13500 | 15000 | 16500 | 18000 | 75000          |
| <b>Amaç 5</b>                  | 8000  | 9000  | 10000 | 11000 | 12000 | 50000          |
| <b>Hedef 5.1</b>               | 8000  | 9000  | 10000 | 11000 | 12000 | 50000          |
| <b>Amaç 6</b>                  | 6400  | 7200  | 8000  | 8800  | 9600  | 40000          |
| <b>Hedef 6.1</b>               | 6400  | 7200  | 8000  | 8800  | 9600  | 40000          |
| <b>Genel Yönetim Giderleri</b> | 5760  | 6480  | 7200  | 7920  | 8640  | 36000          |
| <b>TOPLAM</b>                  | 53760 | 60480 | 67200 | 73920 | 80640 | 336000         |

# **5.BÖLÜM**

## **İZLEME VE DEĞERLENDİRME**

## **5. İZLEME VE DEĞERLENDİRME**

Stratejik planlarda yer alan amaç ve hedeflere ulaşma durumlarının tespiti ve bu yolla stratejik planlardaki amaç ve hedeflerin gerçekleştirilebilmesi için gerekli tedbirlerin alınması izleme ve değerlendirme ile mümkün olmaktadır. Stratejik Planda yer alan performans göstergelerinin gerçekleşme durumlarının tespiti yılda iki kez yapılacaktır. Her yılın ilk altı ayında ilgili hedefe ait performans göstergelerinin performans düzeyi dikkate alınarak yapılan izlemenin ardından, yılsonu itibarıyla hedeflenen değere ulaşıp ulaşılmadığının analizi yapılacaktır.